



HÅLLBARHETS- REDOVISNING 2025



Innehållsförteckning

Inledning	3
Tillsammans bygger vi framtidens hållbara IT	3
ESRS 2 – Allmän information	6
Hur informationen upprättas	7
Affärsmodell och strategi	7
Väsentliga hållbarhetsfrågor	8
Hållbarhetsstyrning	9
Hållbarhetsramverk	10
Miljöinformation	11
Energieffektivitet som drivkraft	12
E1 Klimatförändringar	13
Cirkulära arbetsplatstjänster för minskad klimatpåverkan	17
E5 Resursanvändning och cirkulär ekonomi	18
Social information	20
S1 Egen personalstyrka	21
Information om styrning	24
G1 Ansvarsfullt företagande	25
Digital motståndskraft	26
Företagsspecifikt ämne (EST)	27
Cybersäkerhet och dataintegritet	28
Framåtblick och prioriteringar kommande år	29
Bilaga 1 – Uttalande om tillbörlig aktsamhet	30
Bilaga 2 – Upplyningskrav i ESRS som omfattas av Ivers hållbarhetsförklaring	31



Om rapporten

Den här hållbarhetsredovisningen ger en tydlig och lättillgänglig sammanfattning av Ivers hållbarhetsarbete. Den fungerar som en guide till våra väsentliga hållbarhetsområden och visar vilka steg vi redan tagit, vart vi är på väg och vad vi fokuserar på framåt. Den är framtagen i linje med EU:s nya hållbarhetsstandarder (ESRS). Även om Iver ännu inte omfattas av ESRS strävar vi efter att följa standarderna när det är relevant. Innehållet har inte granskats av oberoende tredje part.

Tillsammans bygger vi framtidens hållbara IT

Digitaliseringen är en av vår tids starkaste drivkrafter och möjliggörare – men också en av de mest energi- och resurskrävande. När verksamheter flyttar till molnet växer datamängderna, användningen av IT-utrustning ökar och säkerhetskraven skärps. Det ställer oss inför en verklighet där IT måste vara smart, säker och hållbar.

På Iver ser vi att teknik stärker verksamheter och bidrar till ett mer motståndskraftigt och ansvarstagande samhälle. Som nordisk IT-partner har vi en viktig roll i att leverera tjänster på ett sätt som tar ansvar för klimatet, våra medarbetare och alla de människor och organisationer som berörs av vår värdekedja. Vårt uppdrag handlar också om att göra det enkelt för våra kunder att nå sina mål med lösningar som är långsiktigt värdeskapande.

Hållbarhet för oss handlar framför allt om tre saker: Energieffektiv, cirkulär och säker IT-drift, ansvarsfulla inköp och samarbeten och ett attraktivt arbetsliv där våra medarbetare trivs och utvecklas. Vi minskar vår klimatpåverkan genom effektiv och cirkulär IT-drift, med stöd av våra SBTi-godkända klimatmål som omfattar både den egna verksamheten och leverantörsledet. Genom ansvarsfulla inköp ställer vi krav i värdekedjan och stärker hållbara affärsrelationer. Våra medarbetare är kärnan i vår verksamhet och deras kompetens och engagemang driver innovation och gör det möjligt för oss att utveckla hållbara och säkra lösningar för våra kunder.

Under året har vi fördjupat kunskapen om våra väsentliga hållbarhetsområden och stärkt interna processer för att säkerställa att hållbarhet vägs in i beslut, prioriteringar och riskhantering. Energieffektivitet och cirkularitet har varit särskilt prioriterade områden. Vi har tagit fram tydligare miljömål och förbättrat vår uppföljning av den energi- och resursförbrukning som är kopplad till datacenter, tjänster och hårdvaruflöden i vår värdekedja. Detta gör det möjligt att genomföra konkreta förbättringar som minskar vår sammanlagda miljöpåverkan.

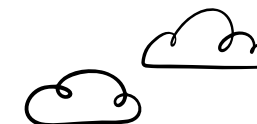
Utöver dessa områden har digital motståndskraft, eller resiliens, fått ett ökat fokus under året. Att skydda både vår egen och våra kunders information är avgörande för att säkerställa tillit i en alltmer digitaliserad värld och i tider av osäkert geopolitiskt läge blir behovet av stärkt digital motståndskraft särskilt tydligt.

För Europa och Sverige handlar detta om att bygga robust digital infrastruktur, integrera säkerhet från grunden och, där det är relevant, stärka digital suveränitet, utan att bromsa innovation och utveckling.

Hur vi väljer att arbeta med våra väsentliga hållbarhetsområden är en nyckelfaktor för Ivers framtid. Vi kommer fortsätta att vara transparenta och arbeta med ödmjukhet inför det ansvar som följer med att verka i en bransch som beskrivs som en av de "smutsigaste" i världen sett till resursåtgång och energiförbrukning.



Jakob Tapper
Kommunikation och Hållbarhet
Iver Group



Kort om Iver

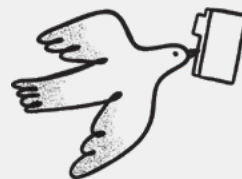


**Färre datacenter.
Smartare drift.
Lägre klimatavtryck.**

Vår datacenterstrategi stärker både hållbarhet och säkerhet. Genom en strategisk konsolidering till färre, moderna och energieffektiva datacenter skapar vi bättre förutsättningar för effektiv drift och långsiktig utveckling.

Energieffektiv IT-drift med låg klimatintensitet

Moderna datacentermiljöer bidrar till minskad påverkan. Plattformarna är byggda för modern IT-arkitektur, med effektiv kylning, hög kapacitet och avancerad styrning. Datacentren drivs med el från förnybara energikällor, vilket bidrar till ett lägre klimatavtryck per levererad tjänst – samtidigt som driftsäkerhet, säkerhet och skalbarhet stärks över tid.



**Rätt data. Tydligare
styrning. Bättre beslut.**

Vi stärker uppföljning och transparens i linje med ESRS, redan innan kraven gäller.

82%

av alla medarbetare genomförde vår säkerhetsutbildning under 2025. Kunskap är vårt viktigaste skydd i en osäker omvärld.



Digital motståndskraft som "balanserar obalansen"

När omvärlden präglas av osäkerhet blir förmågan att bygga robust, säker och självständig digital infrastruktur allt viktigare.

Inför 2026 blickar Cleuras grundare **Johan Christenson** fram emot att vara en del av ett starkt Sverige. Du möter honom i intervjun i Digital motståndskraft senare i rapporten.

Fortsatt minskade utsläpp sedan 2021

Vi ligger före vår SBTi-målbana för klimatet. Analysen av våra utsläpp inom Scope 1 och 2 visar en varaktig nedgång, vilket indikerar att våra åtgärder ger avsedd klimatnytta. Med förbättrad datakvalitet kan vi fatta ännu smartare klimatbeslut framåt.

IT-utrustning ska användas längre

Våra cirkulära flöden minskar behovet av ny hårdvara och bidrar till resurseffektiv IT-drift över tid.

I Radars årliga granskning, baserad på över 1 300 svenska verksamheters bedömningar, placeras Iver bland de fem främsta inom Användarnära IT för vår förmåga att skapa operativa, taktiska och strategiska värden.



Möt människorna bakom tekniken

Hurra för våra kollegor och team!

Vi är omgivna av så många grymma kollegor och team som varje dag visar ansvar, kompetens och hjälpsamhet och det vill vi självklart lyfta fram och fira tillsammans. Varje kvartal passar vi på att dela ut utmärkelsen Kvartalets medarbetare och Kvartalets team.



Lärande som stärker en attraktiv arbetsplats

För att göra kompetensutveckling mer tillgänglig och sammanhållen har vi lanserat en ny lärplattform för hela organisationen. Den samlar utbildningar på ett gemensamt ställe och gör det enklare för medarbetare att utvecklas i takt med verksamhetens behov.



En av Sveriges mest attraktiva arbetsplatser för studenter och young professionals

För sjätte året i rad uppmärksammas vi för vårt målmedvetna arbete med att forma en arbetsmiljö där ansvarstagande, innovation och samhörighet ges utrymme. Utmärkelsen bekräftar vårt långsiktiga fokus på kompetensutveckling, mentorskap och en inkluderande kultur som skapar engagemang, samhörighet och utvecklingsmöjligheter över tid.

”Vi strävar ständigt efter att skapa en arbetsplats där medarbetare trivs, utvecklas och känner samhörighet, oavsett om man är ny i karriären eller mer erfaren.”



Jennie Vilhelmsson
Talent Acquisition Manager



Steg för en starkare arbetsmiljö

Under Arbetsmiljöveckan 2025 uppmuntrade vi till reflektion kring hur små förändringar i vardagen kan bidra till ökat välmående och en positiv arbetsmiljö. Veckan samlade aktiviteter som syftade till att främja hållbara arbetssätt och goda vanor över tid.

A black and white photograph showing the silhouette of a man in a suit and tie, standing in profile against a large window with a grid pattern. The light from the window creates a strong contrast, highlighting the man's outline. The text 'ESRS 2 – Allmän information' is overlaid on the left side of the image.

ESRS 2 – Allmän information

BP-1, BP-2

Hur informationen upprättas

Informationen baseras på en heltäckande genomgång av hela värdekedjan och vår dubbla väsentlighetsanalys (DMA) enligt ESRS. Hållbarhetsförklaringen och denna översikt täcker hela koncernen utan undantag. I delar av klimatredovisningen används uppskattade data när primärdata saknas, baserade på GHG-protokollet, vilket ger en rättvisande helhetsbild av våra klimatrelaterade utsläpp.

SBM-1, SBM-2

Affärsmodell och strategi

Vår affärsmodell och värdekedja SBM-1

Vår affär bygger på fyra kompletterande tjänsteområden som tillsammans stödjer kunders digitala utveckling:

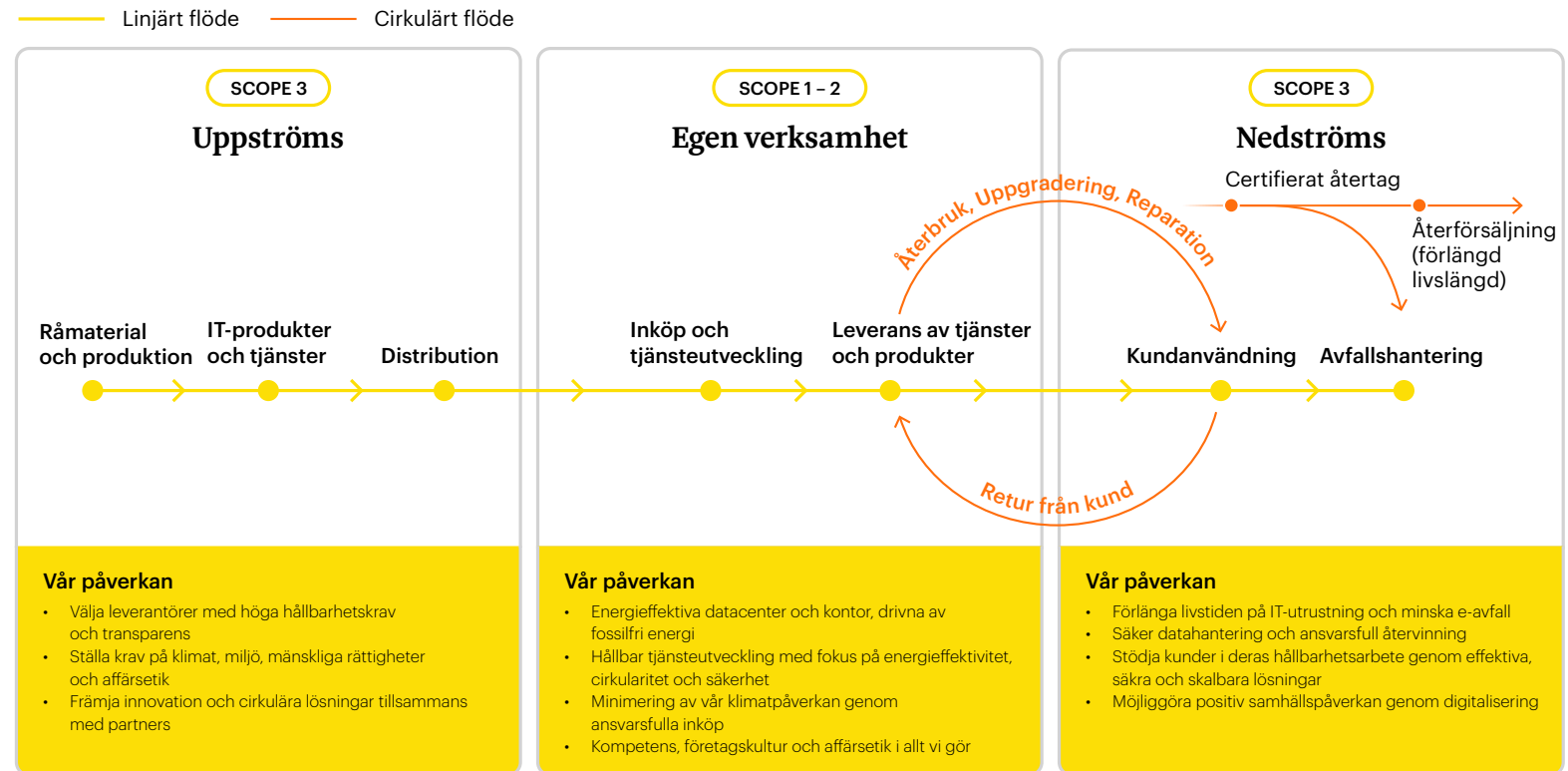
- Cybersäkerhet
- Moln- och infrastruktur
- Konsulttjänster
- Digitala arbetsplatslösningar

Vår värdekedja sträcker sig från globala och europeiska leverantörer av hårdvara, mjukvara och datacentertjänster, via vår egen drift, support och konsultverksamhet, till hur våra kunder använder energi och hanterar sina IT-system över tid.

För att tydliggöra arbetet delar vi in värdekedjan i tre delar:

- **Uppströms:** IT-hårdvara, mjukvara, datacentertjänster från globala och europeiska aktörer
- **Egen verksamhet:** Inköp, IT-drift, support, konsultuppdrag, kontorsverksamhet
- **Nedströms:** Kunders energianvändning, livslängd på IT-system, återtag och återvinning av IT-utrustning, säker avveckling av tjänster

Genom att förstå både uppströms och nedströms påverkan kan vi förbättra våra tjänster och samtidigt minska klimat- och resursavtrycket i hela kedjan. Det gör att vi kan leverera stabila, säkra och hållbara lösningar som skapar långsiktigt värde för våra kunder.



Strategisk inriktning SBM-1

Energieffektivitet: Iver arbetar aktivt för att minska energianvändningen i hela verksamheten och i de tjänster som levereras till kunder. Genom energieffektiva datacenter, optimerad drift och fossilfri el minskar vi både klimatpåverkan och driftskostnader. Målet är att skapa lösningar som är resurseffektiva redan från start och som bidrar till en mer hållbar digital infrastruktur.

Cirkulära hårdvaruflöden: Vi strävar efter att förlänga livslängden på IT-utrustning genom återtag, renovering, återbruk och ansvarsfull återvinning. Genom att minska behovet av nyproduktion och hantera elektronikavfall på ett strukturerat sätt reduceras miljöpåverkan i hela värdekedjan. Detta skapar både klimatnytta och kostnadseffektivitet för våra kunder.

Informationssäkerhet och dataskydd: Eftersom våra tjänster innebär hantering av kritisk information är robust informationssäkerhet en av våra mest centrala hållbarhetsfrågor. Vi arbetar med tydliga skyddsåtgärder, moderna säkerhetslösningar och kontinuerlig riskhantering för att säkerställa att kunddata hanteras tryggt och tillförlitligt. Detta stärker både kundernas verksamhet och samhällets digitala motståndskraft.

Ansvarsfull leverantörskedja: Vi samarbetar med leverantörer som uppfyller höga krav på klimatprestanda, etik och transparens. Genom kravställning och aktiv uppföljning säkerställer vi att våra partners arbetar med utsläppsminskningar, hållbara materialflöden och regelefterlevnad. Det stärker hållbarheten i hela ekosystemet av produkter och tjänster.

Attraktiv och utvecklande arbetsplats: Som kunskapsintensivt företag är vår framgång beroende av kompetenta och engagerade medarbetare. Vi fokuserar på lärande, inkludering, god arbetsmiljö och tydliga utvecklingsvägar, vilket gör att våra medarbetare kan växa tillsammans med våra kunder. En attraktiv arbetsplats är också en förutsättning för att kunna leverera säker och högkvalitativ IT-drift.

SBM-2, SBM-3, IRO-1, IRO-2

Väsentliga hållbarhetsfrågor

Process för väsentlighetsbedömning IRO-1

Vi genomförde en fullständig dubbel väsentlighetsanalys (DMA) enligt ESRS under 2024, som reviderades under 2025. Arbetet följer en tydlig fyra-stegsmetod: förståelse, identifiering, bedömning och fastställande av väsentliga hållbarhetsområden. Analysen omfattar både inverkansväsentlighet – hur vår verksamhet påverkar människor och miljö – och finansiell väsentlighet, det vill säga vilka hållbarhetsfrågor som kan få betydelse för vår affär, våra kostnader och intäkter. En viktig del av processen var en strukturerad intressentdialog, där vi inhämtade perspektiv från interna och externa intressenter för att säkerställa att analysen speglar de frågor som är mest relevanta för vår verksamhet och omvärld.

Samtliga identifierade inverknings, risker och möjligheter bedöms med en gemensam modell och ett tröskelvärde som är detsamma som i Ivers övergripande riskhanteringsprocess för affärsrisker. I denna modell klassas ett område som väsentligt när det får en bedömning över 4, vilket innebär att det blir ett prioriterat fokusområde i vårt fortsatta hållbarhetsarbete.

Vårt engagemang med intressenter SBM-2

Som en del av vår DMA genomförde vi intervjuer och enkäter med 13 nyckelintressenter, inklusive kunder, medarbetare, ledning, styrelse och ägare, för att fånga deras förväntningar och perspektiv. Dessa insikter användes även 2025 för att validera resultaten, så att våra prioriteringar fortsatt speglar både omvärldens krav och verksamhetens behov. Resultaten utgör grunden för våra prioriteringar, mål och åtgärder.

Väsentliga inverknings, risker och möjligheter SBM-3

Våra väsentliga inverknings, risker och möjligheter uppstår som en naturlig del av verksamheten och är nära kopplade till hur våra tjänster levereras. Vår energianvändning, hantering av IT-utrustning och krav på informationssäkerhet påverkar både miljö och människor, samtidigt som våra tjänster bidrar

positivt genom säker digitalisering och mer resurseffektiv drift för våra kunder. Inverkningarna uppstår både i den egna verksamheten, exempelvis i datacenterdrift och hantering av kunddata, och i värdekedjan, främst kopplat till inköp av hårdvara och tjänster. De uppstår löpande i verksamheten, med både omedelbara effekter, exempelvis vid driftstörningar eller säkerhetsincidenter, och mer långsiktiga effekter kopplade till resursanvändning, klimatpåverkan och kompetensförsörjning. Effekterna av åtgärder realiseras successivt över tid.

Våra väsentliga risker och möjligheter är nära kopplade till detta och rör bland annat energi- och infrastrukturkostnader, krav på informationssäkerhet samt utvecklingen av mer effektiva och hållbara tjänster. På kort sikt kan detta påverka resultat och kassaflöden, på medellång sikt kostnadsnivåer och tillgångsvärden och på lång sikt vår konkurrenskraft och finansiella ställning.

Sammantaget bedöms vår strategi och affärsmodell vara resilient, med god förmåga att hantera risker och ta tillvara möjligheter kopplade till digitalisering, säkerhet och energieffektivisering. Mer information finns i respektive avsnitt för E1, E5, S1, G1 samt EST.

Lista över upplysningskrav IRO-2

ESRS-standard	Vad vi rapporterar om	Sida/avsnitt i rapporten
ESRS 2 – Allmän information	Grund för rapportering, strategi, affärsmodell, värdekedja, intressenter, väsentlighet och styrning.	6-10
E1 Klimatförändringar	Klimatmål (SBTi), utsläpp (Scope 1–3), energi, omställningsplan, åtgärder och risker.	13-16
E5 Resursanvändning och cirkulär ekonomi	Cirkulära flöden, avfall, resursinflöden/utflöden, mål och åtgärder.	18-19
S1 Egen arbetskraft	Arbetsmiljö, villkor, policyer, risker, möjligheter och sociala indikatorer.	20-23
G1 Ansvarsfullt företagande	Företagskultur, etik, uppförandekod, antikorrupktion och visseblåsarkultur.	24-25

GOV-1, GOV-2, GOV-3, GOV-5, MDR-P

Hållbarhetsstyrning

Styrning och ansvar GOV-1, GOV-2, GOV-3

Löpande rapportering: Hållbarhetsteamet har ett delegerat ansvar och tar fram analyser, underlag och uppföljning som löpande rapporteras till ledningsgrupp och styrelse. På så sätt säkerställs att hållbarhetsfrågor är integrerade i affärsstrategi, styrning och beslut. Ivers styrelse och ledningsgrupp har god kunskap om branschen och fördjupar sin kunskap genom dialoger med medarbetare och besök i verksamheten.

Hållbarhetsprestanda: I dagsläget finns inga incitament eller ersättningar för styrelse eller ledning kopplade till hållbarhetsrelaterade resultat.

Policyer: CEO är den högsta nivån i organisationen med ansvar för att hållbarhetsrelaterade policyer fastställs, införs och följs. Policyerna utvecklas och revideras av de funktioner som ansvarar för respektive hållbarhetsområde. Detta ger tydlig styrning och en process som är förankrad i verksamheten.

CSRD/ESRS: Iver är inte formellt rapporteringspliktigt enligt CSRD, men vi följer ESRS ramverket där det är relevant för att bygga en framtidssäker och transparent rapportering.

Ingen del av koncernen undantas: Alla delar av Iver ingår i hållbarhetsrapporteringen, vilket säkerställer en heltäckande och konsekvent redovisning av påverkan, risker och möjligheter i hela verksamheten.

Riskhantering och intern kontroll över hållbarhetsrapportering GOV-5

Vi använder befintliga processer för intern kontroll och riskhantering som grund även för hållbarhetsrapporteringen. Arbetet omfattar ansvarsfördelning, strukturerad datainsamling och intern granskning av rapporterad information. Ledningsgrupp och styrelse följer upp arbetet när det är relevant.

Vi befinner oss i en utvecklingsfas när det gäller att ytterligare integrera hållbarhetsrapporteringen i befintliga styrnings- och kontrollstrukturer. För att stödja tillförlitligheten i rapporterade data har hållbarhetsfunktionen en koncernövergripande roll med ansvar för samordning, uppföljning och övergripande kontroll av verksamhetens hållbarhetsarbete. Identifierade risker i arbetet inkluderar brister i datakvalitet, ofullständiga upplysningar samt regulatoriska förändringar. Genom att successivt utveckla processer och interna kontroller stärker vi förutsättningarna för korrekt, fullständig och transparent hållbarhetsrapportering.

Centrala policyer och certifieringar i vårt hållbarhetsarbete E1-2, E5-1, S1-1, G1-1, EST, MDR-P

Vi arbetar utifrån tydliga policyer och etablerade certifieringar som styr vårt hållbarhetsarbete och säkerställer att vi levererar tjänster med hög kvalitet, låg klimatpåverkan och höga etiska standarder.

POLICYER

Miljöpolicy: Vår miljöpolicy styr arbetet för att minska klimatpåverkan genom energieffektivisering, ökad andel förnybar energi och hållbar hantering av IT-utrustning.

Uppförandekod: Uppförandekoden beskriver våra krav på etik, ansvar och mänskliga rättigheter och gäller för alla medarbetare och konsulter i hela organisationen.

Leverantörskod: Leverantörskoden säkerställer att våra partners arbetar strukturerat med klimatdata, utsläppsminskningar och internationella standarder för ansvarstagande.

Inköspolicy: Inköspolicyn innebär att hållbarhetskrav integreras i alla inköp och leverantörsbeslut för att stärka hållbarheten i hela värdekedjan.

Tjänsteresepolicy: Tjänsteresepolicyn ska minimera utsläpp från resor genom att prioritera digitala möten och välja klimatsmarta transportalternativ när fysiska resor behövs.

Diskrimineringspolicy: Diskrimineringspolicyn säkerställer en trygg, inkluderande och rättvis arbetsmiljö och omfattar tydliga rutiner för att förebygga och hantera diskriminering.

Jämställdhetspolicy:

Policyn styr hur vi arbetar med likabehandling, rättvisa arbetsvillkor och inkluderande processer.

Informationssäkerhetspolicy: Policyn säkerställer att information hanteras på ett säkert sätt så att den skyddas mot obehörig åtkomst, förlust och missbruk.

CERTIFIERINGAR

Iver upprätthåller certifieringar som stödjer vår leverans och styrning. Certifieringarna revideras löpande av oberoende tredje part.

- ISO 14001:2015 | Miljöfyrtårn (miljö)
- ISO 9001:2015 (kvalitet)
- ISO/IEC 27001:2013 (informationssäkerhet)



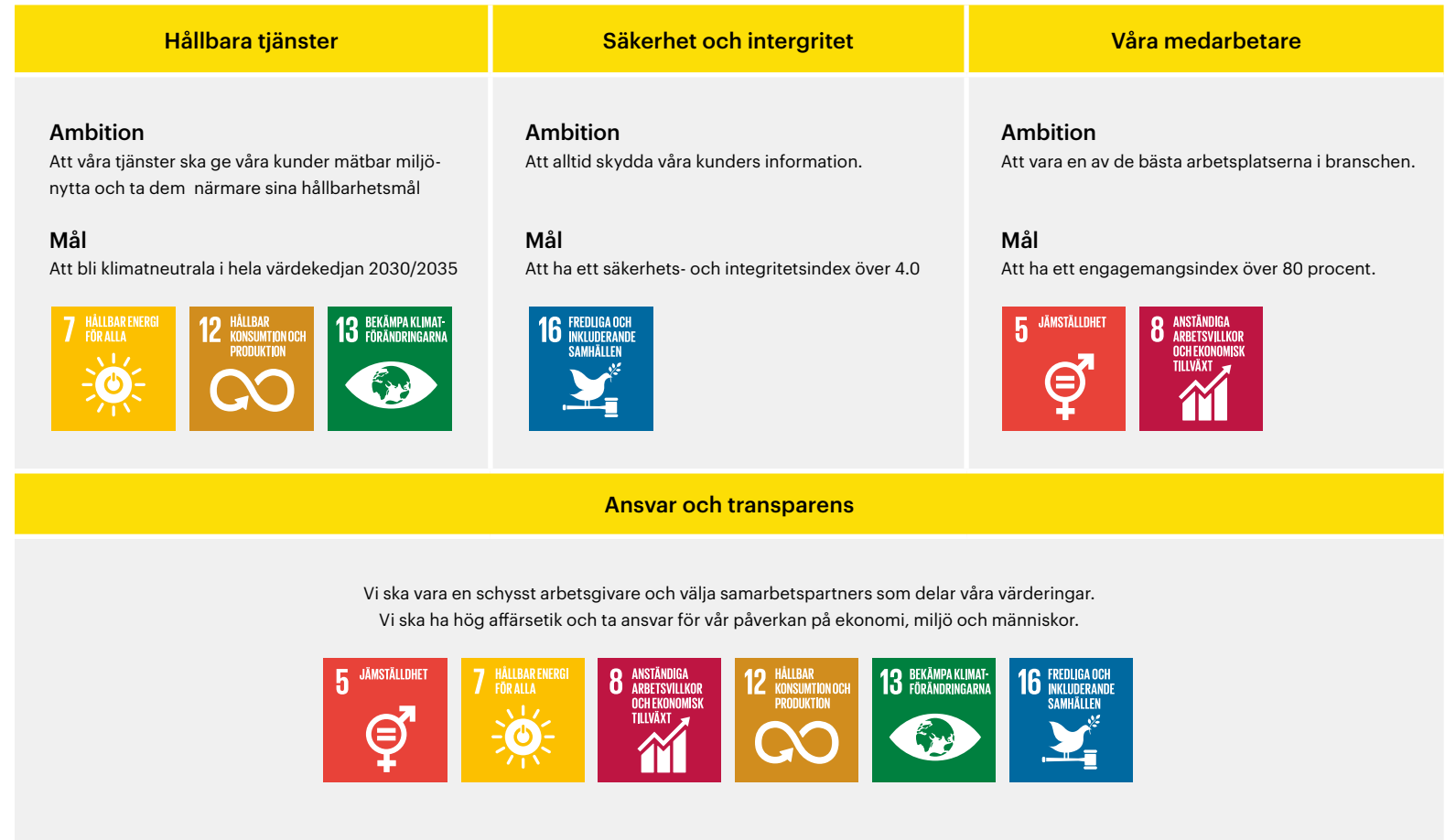
Hållbarhetsramverk

Vårt strategiska hållbarhetsramverk etablerades redan 2019 som ett koncerngemensamt förhållningssätt till hållbarhetsfrågor och har sedan dess utgjort grunden för hur vi bedriver hållbarhetsarbete inom hela Iver. Ramverket styr våra insatser dit vi kan göra störst positiv skillnad. Fokusområdena **Hållbara tjänster**, **Säkerhet och integritet** och **Våra medarbetare** vilar på basen **Ansvar och transparens**, som beskriver de grundläggande krav och förutsättningar som alltid måste vara uppfyllda för att vi ska kunna arbeta trovärdigt, ansvarsfullt och effektivt, oavsett vilket fokusområde vi driver.

Ramverkets struktur linjerar väl med resultaten från vår DMA. Därför har vi valt att behålla det, eftersom det på ett lättillgängligt sätt illustrerar ett arbete som i grunden bygger på komplexa analyser.

Våra fokusområden är kopplade till utvalda globala mål för hållbar utveckling. Som medlem i UN Global Compact stödjer Iver samtliga 17 mål, men vi fokuserar särskilt på dem där vi kan bidra som mest.

- **Ansvar och transparens:** Grundläggande ansvar och etik som möjliggör hela ramverket. Genom att vara en schysst arbetsgivare, välja partners som delar våra värderingar, upprätthålla hög affärsetik och ta ansvar för vår påverkan på ekonomi, miljö och människor, skapar vi den stabila grund som våra strategiska fokusområden vilar på.
- **Hållbara tjänster:** Våra tjänster ska stödja minskad miljöpåverkan hos våra kunder. Därför har vi miljömål för energianvändning och hantering av IT-utrustning som följs upp löpande.
- **Säkerhet och integritet:** Vi ska alltid skydda våra kunders information. Vårt säkerhets- och integritetsindex följs upp regelbundet.
- **Våra medarbetare:** Vi ska vara en attraktiv arbetsplats i vår bransch. Nyckeltal för engagemang, mångfald och kompetensutveckling följs upp systematiskt.



Miljöinformation

INTERVJU

Energieffektivitet som drivkraft

Ökad energieffektivitet – en drivande faktor bakom en strategisk förflyttning mot driftsäkra, moderna och hållbara datacenter.

För att möta våra kunders nuvarande och framtida behov har vi realiserat en ny datacenterstrategi. Den nya datacenterstrategin med tre tillgänglighetszoner är framtagen för att stärka driftsäkerhet, flexibilitet och långsiktig skalbarhet i våra tjänster. Genom att etablera moderna plattformar i en ny, standardiserad struktur kan vi bättre möta ökade krav på tillgänglighet, säkerhet och kapacitet, samtidigt som vi skapar förutsättningar för effektivare drift och fortsatt utveckling av våra kundlösningar.

Vi har träffat **Marcus Oja**, Head of Platform Enablement på Iver, som berättar mer om strategin.

Hur bidrar konsolideringen till färre, modernare och mer flexibla datacenter till ökad effektivitet, bättre kontroll och en stabil grund för framtida utveckling?

Konsolideringen är en central del i vår strategi för att skapa effektivare drift och fortsatt utveckling av våra kundlösningar. De datacenter vi har valt att realisera vår strategi i är moderna och energieffektiva anläggningar med goda förutsättningar att optimera energianvändning, minska resursförbrukning och arbeta mer systematiskt med både teknik och säkerhet. Det ger oss bättre kontroll, högre effektivitet och en stabil grund för framtida utveckling.



Hur bidrar användningen av förnybar energi i de nya datacentren till att minska bolagets klimatavtryck?

Tillsammans med energieffektiv design och modern teknik leder detta till ett lägre klimatavtryck per levererad tjänst, vilket är en viktig del i att nå våra långsiktiga klimatmål.

På vilket sätt möjliggör de större och mer energieffektiva datacentren införandet av modernare teknik och arbetssätt?

De nya datacentren är byggda för att stödja modern IT-arkitektur, med effektiv kylning, hög kapacitet och avancerade styrsystem. Det gör det möjligt att använda ny hårdvara som är betydligt mer resurseffektiv, öka graden av automatisering och arbeta mer skalbart. Sammantaget ger detta bättre prestanda, lägre energiförbrukning och snabbare anpassning till nya tekniska behov.

Hur bidrar den nya strategin till ökad säkerhet för både Iver och våra kunder?

Moderna datacenter erbjuder betydligt högre säkerhetsnivåer, både fysiskt och digitalt. Det handlar om allt från förbättrad fysisk accesskontroll och övervakning till avancerade system för redundans, kontinuitet och cybersäkerhet. Konsolideringen gör det också lättare att arbeta strukturerat med säkerhetsprocesser, efterlevnad och riskhantering, vilket stärker skyddet av kunddata och affärskritiska system.

Hur ser du att Ivers datacenterstrategi stärker verksamhetens långsiktiga konkurrenskraft och hållbarhetsarbete framåt?

Genom att integrera hållbarhet, säkerhet och teknisk modernisering i vår datacenterstrategi skapar vi långsiktigt affärsvärde. Strategin gör det möjligt att växa ansvarsfullt, möta ökade regulatoriska krav och samtidigt erbjuda konkurrenskraftiga och hållbara tjänster. Datacentren blir därmed en nyckelkomponent i både vår affärsstrategi och vårt hållbarhetsarbete.

E1-1, E1-3, E1-4, E1-5, E1-7, E1-8

E1 Klimatförändringar

Väsentliga inverknings, risker och möjligheter SBM-3-E1

Vi identifierar och bedömer klimatrelaterade inverknings, risker och möjligheter genom vår dubbla väsentlighetsanalys, där klimatpåverkan främst uppstår bakåt i värdekedjan, särskilt kopplat till inköp av hårdvara och tjänster. Risker kopplas till leverantörers klimatprestanda och datakvalitet, medan möjligheter finns i att effektivisera datacenter, använda energi med låg klimatpåverkan och utveckla cirkulära flöden för IT-utrustning.

E1 Begränsningar av klimatförändringar

Våra klimatmål enligt SBTi E1-1

Iver arbetar utifrån vetenskapsbaserade klimatmål som är godkända av Science Based Targets initiative (SBTi) och i linje med Parisavtalets 1,5°C mål. Som basår använder vi 2021, då våra samlade utsläpp inom Scope 1 och Scope 2 uppgick till 1 098 ton CO₂e, enligt vår inventering.

Under 2025 uppgick utsläppen till 234 ton CO₂e i Scope 1 och 2 (market-based) och den största delen av utsläppen återfinns som tidigare i Scope 3, främst kopplade till inköp av hårdvara och tjänster. Iver arbetar därför systematiskt med att konsolidera leverantörer, ställa krav på klimatdata och följa upp att leverantörer sätter egna vetenskapsbaserade klimatmål.

Vårt SBTi-mål innebär att utsläppen i Scope 1 och Scope 2 ska minska med minst 29,4 % mellan 2021 och 2027, från 1 098 ton till 775 ton CO₂e.

Scope 1 + 2 (tCO ₂ e)	2021 (basår)	2022	2023	2024	2025	2026	2027 (målår)	Minskning vs 2021 (%)
Totala utsläpp	1098	1039	982	928	872	815	775	-29,4

Klimatbokslut 2025 E1-1, E1-6

Tabellerna visar våra utsläpp av växthusgaser uppdelade efter Scope 1 och 2 och väsentliga Scope 3-kategorier*. Utsläppen konsolideras enligt operational control approach, vilket innebär att verksamheter där Iver har operativ kontroll inkluderas i rapporteringen.

Kategori	tCO ₂ e	Andel (%)
Scope 1	70	30%
Stationär förbränning	19	8%
Företagsfordon (exkl. elfordon)	21	9%
Köldmedieläckage	30	13%
Scope 2**	164	70%
Ei	137	58%
Fjärrvärme	26	11%
Fjärrkyla	1	0%
Ånga	0	0%
Summa	234	100%

* Scope 1 och 2 baseras huvudsakligen på primärdata i form av faktisk bränsle- och energiförbrukning rapporterad från verksamheten. För Scope 2 redovisas utsläpp enligt market-based metod, baserat på leverantörsspecifika emissionsfaktorer där sådana finns tillgängliga.

Kategori (GHG-protokollet 1-15)	tCO ₂ e
Scope 3	28 705
1. Inköpta varor och tjänster	26 230
2. Kapitalvaror	675
3. Bränsle- och energirelaterade utsläpp utanför Scope 1 och 2	153
4. Transport och distribution uppströms	22
5. Avfall som genereras i verksamheten	0,43
6. Affärsresor	199
7. Arbetspendling för anställda	435
11. Användning av sålda produkter	964
12. Sluthantering av sålda produkter	27

**Scope 3 beräknas huvudsakligen med en spendbaserad metod, kompletterad med aktivitetsdata där tillgängligt. Emissionsfaktorer hämtas från etablerade databaser. Där detaljerad data saknas används uppskattningar och antaganden som bedöms ge en rättvisande bild av utsläppen.

Totala CO ₂ e-utsläpp	tCO ₂ e
Scope 1	70
Scope 2	164
Scope 3	28 705
Summa	28 939

Utsläppsprofil 2021–2025

Tabellen visar vår utsläppsprofil för 2021–2025.

Scope	2021 (basår)	2022	2023	2024	2025	Minskning vs 2021 (tCO ₂ e)	Minskning vs 2021 (%)
Scope 1 (tCO ₂ e)	324	145	143	184	70	254	-78
Scope 2 (MB) (tCO ₂ e)	774	121	267	222	164	610	-78
Scope 3 (MB) (tCO ₂ e)	53 051	53 688	40 175	29 376	28 705	24 346	-46

Analys av utsläppsutvecklingen i Scope 1 och Scope 2

Vår analys av utsläppsutvecklingen i Scope 1 och Scope 2 visar tydliga variationer mellan åren. Utvecklingen mellan 2021 och 2025 visar en mycket stark minskning på cirka 78 %, vilket överträffar vår SBTi målbana med bred marginal. Skillnaderna indikerar inte enbart faktisk utsläppsminskning, utan beror också på att olika emissionsfaktorer för el använts (hur utsläpp för el har beräknats över tid), metodförändringar i datainsamlingen och varierande datakvalitet.

Vi bedömer därför att delar av utsläppsserien 2022–2024 kan innehålla felkällor kopplade till datatäckning och systemgränser och att dessa värden bör tolkas med viss försiktighet. Samtidigt visar analysen varaktig minskning vilket indikerar att genomförda åtgärder ger avsedd klimatnytta. Framåt fokuserar vi på att stärka datakvaliteten och säkerställa en konsekvent metodik i rapporteringen.

Analys av utsläppsutvecklingen i Scope 3

Våra utsläpp i Scope 3 uppgår till 28 705 ton CO₂e, vilket är en tydlig minskning jämfört med tidigare nivåer. Den största posten är fortsatt inköpta varor och tjänster (26 230 ton CO₂e), medan övriga kategorier – såsom kapitalvaror, affärsresor, pendling och användning av sålda produkter – står för en betydligt mindre del av klimatavtrycket.

Minskningen drivs framför allt av förbättrad datakvalitet, uppdaterade emissionsfaktorer och en mer systematisk uppföljning av våra leverantörer. Samtidigt bygger delar av Scope 3 fortsatt på uppskattade data enligt GHG-protokollet, vilket innebär att vissa variationer mellan åren kan förklaras av metodförändringar snarare än enbart faktiska utsläppsreduktioner. Den övergripande trenden är dock positiv.



Eftersom majoriteten av våra klimatrelaterade utsläpp ligger i värdekedjan är vi beroende av leverantörernas klimatprestanda, transparens och ambitionsnivåer. Strängare regulatoriska krav och ökade förväntningar från kunder kan innebära risker om leverantörer inte möter dessa krav. Även datakvalitet är en kritisk faktor, då osäkerheter kan påverka precisionen i vår rapportering.

Samtidigt erbjuder Scope 3 stora möjligheter. Genom konsolidering av leverantörsbasen, årliga uppföljningar av klimatdata och utveckling av cirkulära processer för IT-hårdvara kan vi minska utsläppen där de uppstår och samtidigt stärka kvaliteten i vår klimatrapportering. Ett förbättrat dataläge skapar också bättre beslutsunderlag och möter kundernas ökade efterfrågan på hållbara IT-tjänster.

Pågående åtgärder E1-3

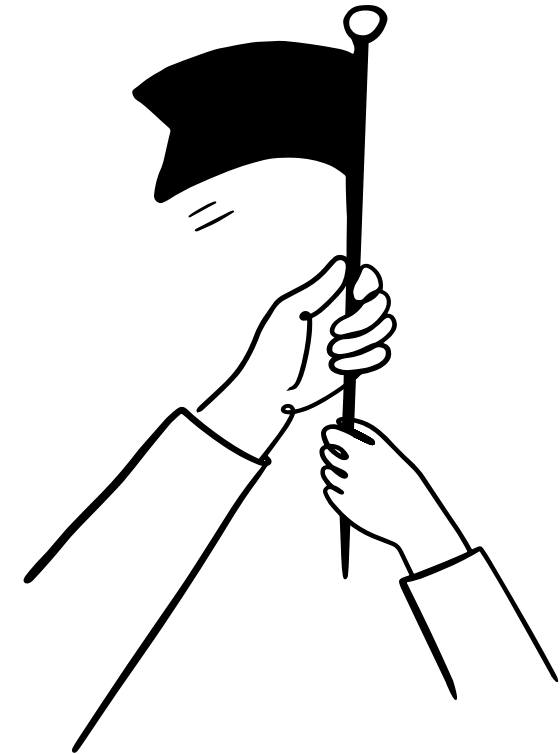
Inom Scope 1 och 2 fokuserar vi på att effektivisera energi- användningen och utsläppen genom att optimera och konsolidera våra datacenter, säkerställa att all energi har mycket låg klimatpåverkan samt elektrifiera fordonsflottan. För Scope 3 stärker vi hållbarheten i värdekedjan genom att konsolidera leverantörer, följa upp deras klimatdata årligen och utveckla cirkulära processer för återtag, renovering och återvinning av IT-hårdvara.

Nyckelåtgärder – Scope 1 och 2:

- **Optimering och konsolidering av datacenter:** Vi fortsätter att effektivisera och samordna våra datacenter för att minska energianvändningen och öka driftens klimatprestanda. Detta inkluderar både tekniska förbättringar och minskning av antalet anläggningar.
- **Utökad verifiering av elens ursprung:** Vi arbetar med att säkerställa att den el vi använder har mycket låg klimatpåverkan genom att verifiera leverantörernas emissionsfaktorer och jämföra dem med oberoende EPD:er. Detta stärker kvaliteten i vår utsläppsrapportering.
- **Elektrifiering av fordonsflotta:** Vi fasar ut fossildrivna fordon och ersätter dem med elbilar och fordon som drivs av hållbara biobränslen. Samtidigt minskar vi den totala fordonsflottan genom effektivisering.

Nyckelåtgärder – Scope 3:

- **Konsolidering av leverantörer:** Vi minskar antalet leverantörer och stärker kravställningen för att säkerställa hög datakvalitet, bättre klimatprestanda och ökad transparens i värdekedjan.
- **Årlig uppföljning av leverantörers klimatdata:** Vi genomför strukturerad uppföljning av leverantörernas klimatmål, utsläppsdata och framsteg, med särskilt fokus på de leverantörer som står för merparten av våra Scope 3 utsläpp.
- **Cirkulär hantering av IT-hårdvara:** Vi stärker våra processer för återtag, renovering, återbruk och återvinning av IT-utrustning, vilket minskar både utsläpp och resursanvändning i hela värdekedjan.



E1 Energifrågor

Energianvändning och energimix 2025 E1-5

Tabellerna ger en samlad översikt av vår totala energiförbrukning och tillhörande klimatpåverkan under 2025. Den första tabellen visar energiförbrukningen fördelad per energislag, medan den andra redovisar växthusgasutsläpp uppdelat enligt Scope 1, 2 och 3 i enlighet med GHG-protokollet.

Våra indirekta utsläpp inom Scope 2 och 3 utgör huvuddelen av de totala utsläppen, medan de direkta utsläppen inom Scope 1 är begränsade i jämförelse. Klimatpåverkan domineras av inköpt energi, där el står för den största andelen av både energiförbrukning och utsläpp.

De största möjligheterna till utsläppsminskningar finns därför inom Scope 2, genom fortsatt fokus på energieffektivisering, val av energikällor och utveckling av mer resurseffektiva lösningar.

Kategori	Resultat (MWh/%)	Kommentar
Fossil energiförbrukning	1 940 MWh (11 %)	Den fossila energiförbrukningen avser främst delar av verksamheten där fossila bränslen fortfarande används, framför allt drivmedel till företagsfordon samt den fossila andel som ingår i köpt energi, såsom fjärrvärme och annan värmeproduktion från leverantörer.
Kärnkraftsbaserad energi	4 331 MWh (24 %)	
Förnybar energi (el, värme, kyla)	11 467 MWh (65 %)	
Egenproducerad förnybar energi	0 MWh	Ingen produktion i egen regi
Total energiförbrukning	17 738 MWh	Samlad energianvändning i koncernen

Scope	Resultat (tCO ₂ e)	Kommentar
Scope 1	40	Direkta utsläpp från bränsleförbrukning i fordon samt stationär förbränning kopplade till datacenter
Scope 2	164	Indirekta utsläpp från inköpt el, fjärrvärme och fjärrkyla som används i datacenter och kontor.
Scope 3	153	Indirekta utsläpp kopplade till utvinning, produktion och distribution av energi (el, fjärrvärme, fjärrkyla och bränslen).
Totala växthusgasutsläpp från energiförbrukning	357	

Våra energimål E1-4

Energimålen syftar till att öka energieffektiviteten, minska utsläppsintensiteten och säkerställa en mer hållbar energimix.

- **1,5 % årlig minskning i energiintensitet (kWh per omsättning) till 2030:** Minskar energianvändningen i relation till omsättningen och driver effektivare drift av datacenter och kontor.
- **Minskat CO₂e/kWh (från 2026):** Sänker utsläppsintensiteten genom ökad användning av energi med låg klimatpåverkan och förbättrad verifiering av elens ursprung.

Så ska målen uppnås

Målen styrs genom vårt ISO 14001 certifierade miljöledningssystem och följs upp årligen. De bygger på antagandet att energidata och emissionsfaktorer är tillförlitliga och kommer att justeras vid behov när datakvaliteten stärks över tid.

Energiintensitet 2025–2030

Tabellen visar utvecklingen av energiintensiteten från basåret 2025 till 2030 givet att målet uppnås. Mållbanan speglar vår ambition att på sikt bryta sambandet mellan energianvändning och tillväxt.

År	Energiintensitet (kWh/tkr) *	Förändring från föregående år
2025 (basår)	6,67	–
2026	6,57	-1,5%
2027	6,47	-1,5%
2028	6,37	-1,5%
2029	6,38	-1,5%
2030	6,18	-1,5%

* Vi har beräknat basvärdet för 2025 genom att dividera den totala energianvändningen (17 738 000 kWh) med årets omsättning (2 658 000 tkr), vilket ger en energiintensitet på 6,67 kWh/tkr, som används som utgångspunkt för målets utveckling. Energianvändning i Cleuras datacenter inkluderas först från 2025 på grund av tidigare databegränsningar. Detta påverkar jämförbarheten och driver en strukturell ökning i energiintensitet mellan 2024 och 2025. 2025 används därför som basår för vår mållana. Jämförelser med tidigare år ska tolkas med försiktighet.

Övriga klimatrelaterade upplysningar E1-8

Iver använder idag inte intern koldioxidprissättning och har ingen beslutad tidsplan för att införa ett sådant system.



INTERVJU

Cirkulära arbetsplatstjänster för minskad klimatpåverkan

Modern arbetsplatsleverans som drivkraft för minskad miljöpåverkan



IT-utrustning har ett betydande klimatavtryck, där en stor del av utsläppen uppstår i värdekedjan före användning. Därför krävs ett livscykelbaserat angreppssätt för att minska utsläpp samt hantera klimatrelaterade risker och möjligheter. Vi har träffat **Andréas Hansson (Service Owner, LCM)**, och **Daniel Landqvist (Service Owner, Portfolio Management)**, som båda arbetar med Iver Workplace Services, för att få deras syn på hur Ivers erbjudande av moderna och säkra arbetsplatstjänster levereras med full livscykelhantering - där innovation, regelefterlevnad och hög informationssäkerhet går hand i hand.

IT-utrustning står för en betydande del av klimatpåverkan i den digitala ekonomin. Hur ser ni på Ivers ansvar inom arbetsplatsleveransen?

En stor andel av klimatutsläppen från digitala arbetsplatstjänster uppstår redan i tillverkningsledet, långt innan enheten tas i bruk. Detta innebär att viktiga beslut fattas tidigt i livscykeln, vid upphandling, utformning av tjänst och val av användningsmodell. Produkter med längre livslängd, hög kvalitet och möjlighet till återanvändning bidrar till lägre klimatpåverkan över tid. Som leverantör av digitala arbetsplatstjänster har vi ett tydligt ansvar att minska klimatpåverkan genom att förlänga livslängden på utrustning, säkerställa cirkulation och undvika onödig nyanskaffning.

Hur omsätts detta ansvar i praktiken?

Vårt arbetssätt utgår ifrån full livscykelhantering av arbetsplatsutrustning. Det betyder att vi tar ansvar från behovsanalys och upphandling till drift, återbruk och ansvarsfull återvinning. Genom att kombinera standardisering, säker hantering och cirkulära flöden kan vi minska klimatpåverkan samtidigt som vi upprätthåller höga krav på säkerhet, regelefterlevnad och användarupplevelse.

Vilken roll spelar innovation i omställningen mot mer hållbara digitala arbetsplatstjänster?

I detta sammanhang handlar innovation inte enbart om ny teknik utan även om att använda befintlig teknik mer effektivt. Data ger oss insikter om användning, prestanda och livslängd vilket vi använder för att optimera tidpunkten när en enhet faktiskt behöver bytas ut. Vårt graderingssystem säkerställer att utrustningen renoveras och uppdateras på ett standardiserat och kvalitetsstyrt sätt inför nästa användare, vilket bidrar till både miljö- och affärsnytta.

Hur säkerställer Ivers att klimatambitioner går hand i hand med regelefterlevnad och säkerhet?

Cirkularitet är integrerat i vår styrning, i våra processer och är en del av vår affärsmodell. Våra livscykelmodeller är utformade för att möta höga krav på informationssäkerhet, dataskydd och regulatorisk efterlevnad. Återbruk och cirkulation sker aldrig på bekostnad av säkerhet utan stärker kontrollen över data och risker i värdekedjan.

Hur ser ni på kopplingen mellan Ivers tjänsteleverans av arbetsplatstjänster, klimatansvar och det geopolitiska läget?

Det geopolitiska läget har synliggjort sårbarheter i globala leveranskedjor och teknikberoenden. Genom ett livscykelbaserat och cirkulärt erbjudande kan vi minska beroendet av nyproduktion, öka styrningen över befintlig utrustning och skapa större förutsägbarhet för våra kunder. Vårt arbetssätt stärker både vår egen och våra kunders miljöprestanda och långsiktig affärsresiliens

Vilken är den långsiktiga ambitionen?

Livscykelperspektiv och cirkularitet är idag en självklar del i hur våra kunder upphandlar arbetsplatstjänster. Genom att kombinera miljöansvar med hög säkerhet, innovation och tydlig styrning vill vi minska klimatpåverkan från IT-utrustning och samtidigt skapa robusta och framtidssäkra digitala arbetsmiljöer för våra kunder.

E5-2, E5-3, E5-4, E5-5, E5-6

E5 Resursanvändning och cirkulär ekonomi

Väsentliga inverknings, risker och möjligheter SBM-3-E5

Våra resursrelaterade inverknings, risker och möjligheter är kopplade till användning av IT-utrustning, avfallsflöden och vårt beroende av nyproducerade material i värdekedjan. Arbetet fokuserar på att minska dessa genom cirkulära arbetssätt, såsom återtag, renovering och återvinning samt genom att förbättra resurseffektivitet och minska behovet av nyproduktion, vilket även skapar långsiktiga affärsmöjligheter.

Resursinflöden, inklusive resursanvändning E5-4

Våra resursinflöden består huvudsakligen av datorer, servrar, nätverksutrustning och annan teknik som används i våra tjänsteleveranser. Vi använder IT-utrustning som köps in från externa leverantörer och har ingen egen produktion. I dagsläget rapporterar vi inte materialflöden per materialkategori eller totalvikt för de material som används för att tillverka de produkter och tjänster som vi köper in.

Resursutflöden (avfall som genereras i verksamheten) E5-5

Vår avfallsrapportering baseras på data från vår avfallspartner och interna uppföljningsrutiner. Den totala avfallsmängden bygger på rapporterade volymer som vid behov har extrapolerats för att täcka hela verksamheten. Avfallet klassificeras enligt gällande regelverk och vår avfallspartners kategorisering. Behandlingsmetoderna redovisas utifrån faktiska rapporterade mängder. Metoden ger en representativ bild av våra avfallsflöden även där uppskattningar används.

Avfallet består främst av icke farliga fraktioner såsom blandat avfall, brännbart avfall, wellpapp, plast- och metallförpackningar, träavfall samt skrot och kablar. Därtill uppstår elektronikavfall och batterier (21 ton), som klassas som farligt avfall på grund av innehåll av elektronikkomponenter och kemikalier. Mindre mängder bygg- och installationsrelaterade material förekommer också. Dessa avfallsströmmar speglar en tekniktung och kontorsbaserad miljö där drift och hantering av IT-utrustning genererar varierande materialtyper.

Sammanfattning av avfallsmängder

Avfallsströmmarna domineras av typiskt kontors- och teknikrelaterat avfall såsom wellpapp, plast, metall, kablar samt elektronik och byggrester.

- Totalt avfall: 91 ton
- Återvunnet: 57 ton (mestadels materialåtervinning)
- Icke återvunnet: 34 ton (varav nästan allt går till förbränning, mycket lite till deponi)
- Farligt avfall: 21 ton (elektronik och batterier)

Kategori	Mängd (ton)
Total mängd avfall som genererats	91
Total mängd avfall som inte gått till deponi	57
- Förberedelse för återanvändning	0
- Återvinning	57
- Övrig återvinning	0
Farligt avfall	21
Icke-farligt avfall	36
Total avfallsmängd som går till deponi	34
- Förbränning	33
- Deponi	0,75
- Annan avfallshantering	0
Farligt avfall	0,06
Icke-farligt avfall	34
Andel icke-återvunnet avfall (%)	37

Resursutflöden relaterade till produkter och tjänster E5-5

Vi tillverkar inga produkter och anlitar inte heller externa parter för att producera produkter åt oss. Som leverantör av IT-infrastruktur tillhandahåller vi hårdvara och mjukvara från globala tillverkare och kompletterar detta med konsult- och tekniska tjänster för att stödja kundernas drift av deras IT-miljöer.

Den IT-utrustning vi hanterar har generellt god reparerbarhet eftersom många produktkategorier, såsom datorer, servrar och vissa mobilmodeller, är designade med utbytbara komponenter som batterier, lagring, minne och nätverksdelar.

Pågående åtgärder för resursanvändning och cirkulär ekonomi E5-2

Vårt arbete fokuserar på att förlänga livslängden på hårdvara, prioritera återbruk framför återvinning och säkerställa en korrekt hantering av elektronikavfall genom tydliga processer inom vårt ISO 14001 ledningssystem. Vi förbättrar successivt rutiner för återtag, renovering och reparation av utrustning och samarbetar med certifierade partners för spårbar och säker behandling av avfall. Syftet är att minska behovet av nyproducerade material, sänka miljöpåverkan och skapa mer hållbara materialflöden för både oss och våra kunder.

Under 2026 påbörjar vi en större kartläggning och etablering av förstärkta processer som ska följas av återkommande mätning och uppföljning under 2027 och vidareutvecklas för att nå full genomförandegrad 2028. Tidsramarna kommer att uppdateras vid behov och följs upp årligen inom ramen för ISO 14001.

Nyckelåtgärder:

- Förlängd livslängd på IT-hårdvara genom återtag, renovering och reparation
- Återbruk före återvinning i linje med avfallshierarkin
- Säker och spårbar hantering av elektronikavfall via ISO 14001 styrda processer
- Samarbete med certifierade partners för hållbar behandling av avfall
- Minskad användning av nyproducerade material genom cirkulära flöden
- Stärkta processer 2026–2028, med full genomförandegrad planerad till 2028

Mål för resursanvändning och cirkulär ekonomi E5-3

Målet syftar till att öka resurseffektiviteten och minska behovet av nyproducerade material genom cirkulära arbetssätt. Fokus ligger på förlängd användningstid för IT-utrustning och mer hållbara materialflöden i värdekedjan.

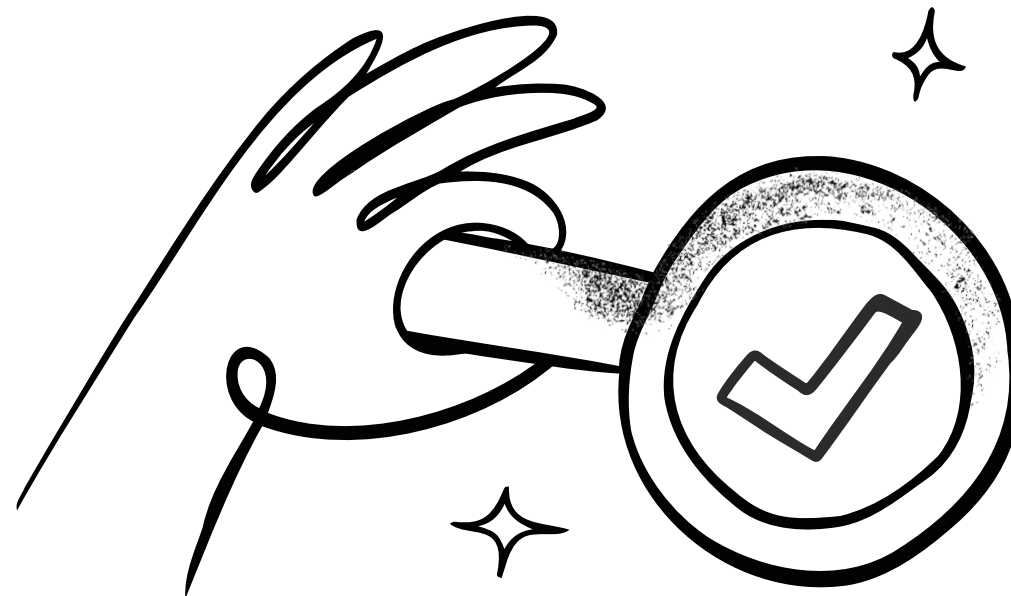
- Ökad användningstid för leasingutrustning (från 2026): Målet ska minska behovet av nyproducerade enheter och därmed både utsläpp och resursförbrukning.

Så ska målet uppnås

Målet styrs genom vårt ISO 14001 certifierade miljöledningssystem och följs upp årligen. Det baseras på dagens tillgängliga data och utgår från att mer detaljerade livscykel- och materialdata utvecklas över tid.

Förväntade finansiella effekter av resursanvändning och cirkulär ekonomi E5-6

Bedömningen av de finansiella effekterna kopplade till resursanvändning och cirkulär ekonomi är kvalitativ. Vi ser att bristfällig hantering av exempelvis elektronikavfall kan leda till ökade kostnader och behov av förstärkta rutiner. Samtidigt innebär cirkulära arbetssätt minskade behov av nyinköp och högre resurseffektivitet, vilket över tid förväntas bidra till lägre klimatpåverkan. Dessa insikter ligger till grund för våra prioriteringar inom området. En viktig utgångspunkt är också att cirkulära affärsmodeller kan skapa nya intäktsmöjligheter i takt med att återbruk och återvinning ökar.





Social information

S1-2, S1-3, S1-4, S1-5, S1-6, S1-9, S1-10, S1-14, S1-16, S1-17

S1 Egen personalstyrka

Kommentar om icke rapporterade S1-upplysningar

Vi rapporterar på alla S1-upplysningar som är relevanta för Iver. S1-7-S1-8, S1-11-S1-15 ingår inte i årets redovisning eftersom de har infasningskrav och Iver ännu inte omfattas av ESRS. Vi följer utvecklingen och lägger till information när det blir aktuellt.

Väsentliga inverknings, risker och möjligheter SBM-3-S1

De viktigaste inverkningarna rör arbetsmiljö, arbetsvillkor, likabehandling och medarbetares möjligheter till utveckling. Risker inkluderar hög arbetsbelastning, kompetensbrist och utmaningar kopplade till mångfald och inkludering, medan möjligheter finns i att stärka engagemang, attraktivitet som arbetsgivare och långsiktig kompetensförsörjning. Dessa hanteras genom strukturerade processer för dialog, tydliga policyer och ett systematiskt arbete med arbetsmiljö och kompetensutveckling.

Processer och styrning S1-2, S1-3, S1-4, S1-5, S1-6

Engagemang S1-2

Vi har etablerade forum för dialog med medarbetare genom fackliga kontakter, kvartalsvisa medarbetarundersökningar samt löpande utvecklingssamtal inom ramen för utvecklingsprogrammet "My Journey". Dessa forum används för att diskutera arbetsmiljö, trivsel, utvecklingsfrågor och organisationens behov. Syftet är att säkerställa inflytande och delaktighet i frågor som påverkar arbetsvardagen. De återkommande medarbetarundersökningarna resulterar i ett internt engagemangsindex som följs upp varje år.

Rutiner för klagomålshantering S1-3

Vi har tydliga processer för att hantera klagomål och negativa konsekvenser som rör arbetsmiljö, diskriminering eller andra personalfrågor. Medarbetare kan rapportera direkt till sin närmaste ledare, People & Culture eller via en extern visselblåsarfunktion. Alla ärenden utreds enligt fastställda rutiner för att säkerställa trygghet, rättssäkerhet och förebyggande åtgärder.

Trygg, inkluderande och hälsosam arbetsmiljö S1-4

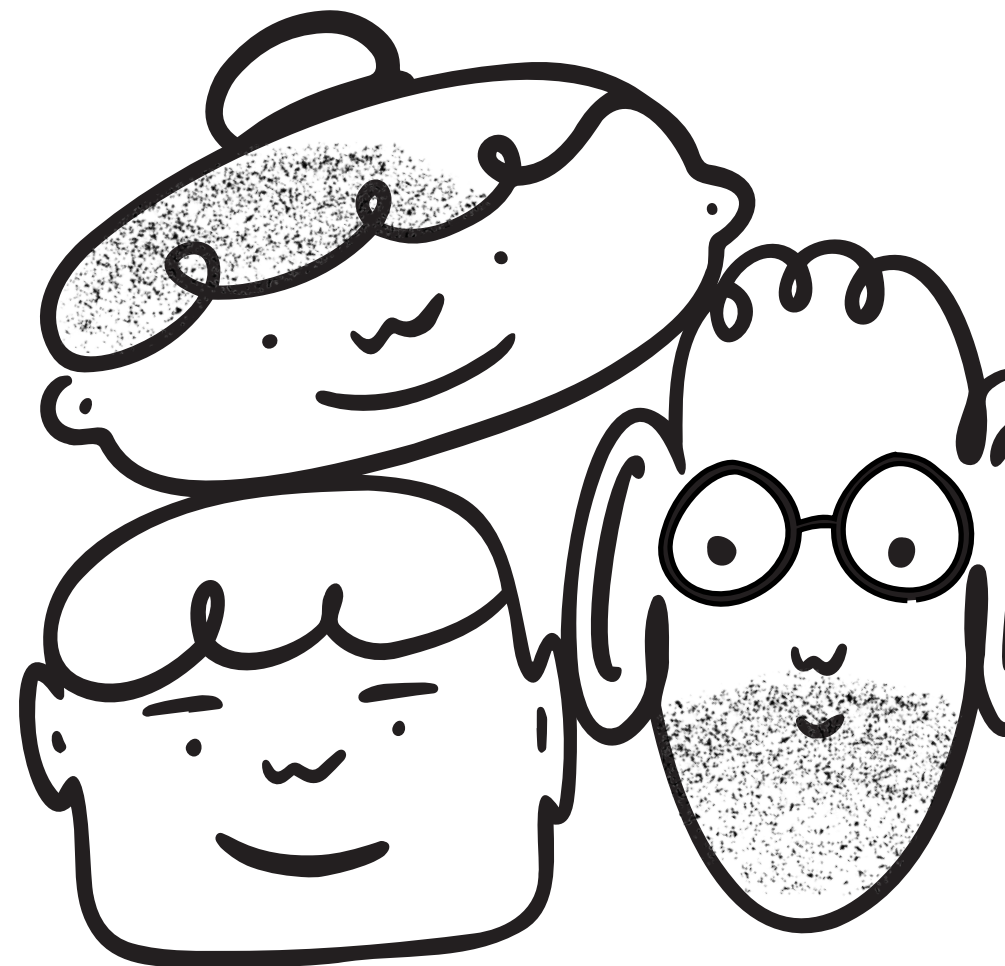
För att skapa en trygg, inkluderande och hälsosam arbetsmiljö erbjuds medarbetare flexibla arbetsformer, kontinuerlig kompetensutveckling, systematiskt arbetsmiljöarbete och ett policyramverk för diskriminering, jämställdhet och goda arbetsvillkor. Dessa insatser minskar risker som exempelvis hög arbetsbelastning och kompetensbrist och stärker samtidigt möjligheter kopplade till engagemang och attraktivitet.

Mål S1-5

Vi har ännu inte fastställt formella ESRS-mål för S1, men följer ett antal återkommande indikatorer såsom engagemangsindex från den återkommande medarbetarundersökningen, mångfalds- och inkluderingsindex, sjukfrånvaro och personalomsättning. Dessa används för att bedriva förbättringsarbete och bedöma hur väl arbetsmiljö, trivsel och organisatorisk stabilitet utvecklas över tid.

Uppgifter om anställda S1-6

Antalet anställda har beräknats utifrån faktisk head count, där varje individ räknas som en (1) person oavsett anställningsgrad. Uppgifterna hämtas från HR-systemet och visar antal anställda vid rapportperiodens slut.



Nyckeltal

1 279

anställda

17 %

kvinnor i organisationen

0 %

kvinnliga styrelseledamöter (5 män)

17 %

under 30 år, 60 % mellan 30–50 år

22 %

kvinnor i ledningsgruppen (7 män, 2 kvinnor)

16 %

Personalomsättning

Kön	Antal anställda
Män	1061
Kvinnor	215
Annat	3
Ej uppgett	0
Totalt	1279

Kategori av anställda	Kvinnor	Män	Annat	Ej uppgett	Totalt
Antal anställda	215	1061	3	0	1279
Antal tillsvidareanställda	209	1047	3	0	1259
Antal tillfälligt anställda	5	11	0	0	16
Antal timanställda	1	3	0	0	4
Antal heltidsanställda	204	1045	3	0	1252
Antal deltidsanställda	9	14	0	0	23

Region	Antal anställda	Antal tillsvidareanställda	Antal tillfälligt anställda	Antal timanställda	Antal heltidsanställda	Antal deltidsanställda
Kanada	9	9	0	0	6	3
Norge	171	168	2	1	166	5
Polen	18	6	12	0	16	2
Sverige	1081	1076	2	3	1064	13
Total	1279	1259	16	4	1252	23

Personalomsättningsgrad, %	16
Antal anställda som lämnat företaget 2025	207

Arbetsförhållanden S1-10, S1-16

På Iver vill vi skapa en arbetsplats där människor växer, trivs och känner sig trygga. Vårt fokus ligger på att stärka kompetens och lärande, bygga en miljö som främjar välmående och psykisk hälsa, och säkerställa stabila och rättvisa arbetsvillkor för alla. Genom att investera i våra medarbetare bygger vi inte bara en hållbar organisation och vi skapar en kultur där varje individ får möjlighet att nå sin fulla potential.

Tillräckliga löner S1-10

Alla Ivers medarbetare har en tillräcklig lön i enlighet med tillämpliga referensindex.

Ersättningsmätt S1-16

Årlig total ersättningskvot	738
-----------------------------	-----

* Mättet beräknas genom att dividera den högsta årslönen i företaget med medianårslönen för alla övriga anställda.

Den totala ersättningen bestäms genom en transparent och könsneutral löneprocess där roller värderas utifrån ansvar, komplexitet och marknadsnivåer. Prestation bedöms i årliga samtal och löpande uppföljningar och en årlig lönekartläggning säkerställer att eventuella osakliga löneskillnader åtgärdas. Lönerrevision sker enligt kollektivavtal och standardiserade processer.

Den genomsnittliga löneklyftan mellan kvinnor och män inom Ivers egen arbetskraft uppgår till cirka 12,3 %. Beräkningen baseras på grundlön per timme och är viktad utifrån antal anställda per land. Majoriteten av arbetskraften är verksam i Sverige och Norge, där löneklyftan är lägre än i övriga länder, vilket påverkar det sammanvägda resultatet.

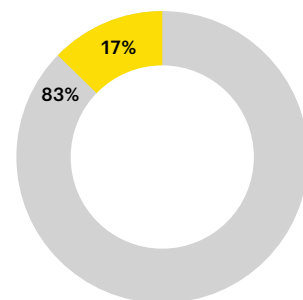
Land	Aggregerad löneklyfta mellan könen, grundlön, %
Kanada	21,42
Norge	5,31
Polen	17,28
Sverige	13,19

Likabehandling och möjligheter för alla S1-9,S1-17

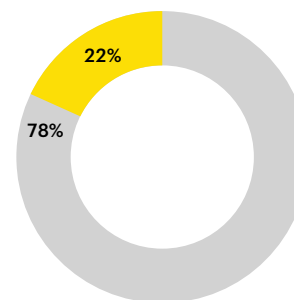
På Iver vill vi att alla ska känna sig välkomna och ha möjlighet att utvecklas på lika villkor. Vårt arbete för likabehandling och rättvisa bygger på tydliga policyer, vårt åtagande inom FN:s Global Compact och utvecklingsprogrammet My Journey. Vi strävar efter en arbetsmiljö där inkludering och rättvisa är självklara delar av kulturen och där varje medarbetare får stöd i sin professionella utveckling.

Mångfaldsindikatorer S1-9

Kvinnor i organisationen, %

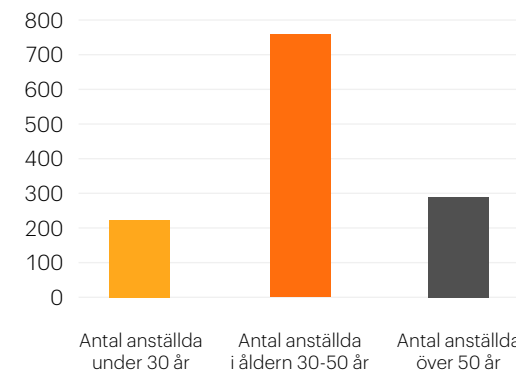


Kvinnor i ledningsgruppen, %



● Män ● Kvinnor

Anställda efter ålder, antal



Mänskliga rättigheter - incidenter, anmälningar och allvarliga inverknings S1-17

Kategori	Antal	Enhet	Kommentar
Totalt antal diskrimineringsfall, inklusive trakasserier	1	Tillbud	Inga böter, viten, ersättningar eller allvarliga incidenter kopplade till mänskliga rättigheter eller OECD-anmälningar rapporterades under 2025.
Antalet klagomål via interna kanaler	24	Klagomål	
Antalet klagomål via OECD:s nationella kontaktpunkter	0	Klagomål	
Totalt belopp för böter, viten och ersättningar	1	SEK	
Totalt antal allvarliga människorättsincidenter med anknytning till företagets anställda:	0	Tillbud	Mättet baseras på alla tillbud och klagomål som rapporteras till People & Culture eller via visseblåsarkanalerna. Samtliga ärenden registreras och hanteras enligt interna rutiner. Metoden bygger på att alla relevanta incidenter rapporteras.



Information om styrning

G1-1

G1 Ansvarsfullt företagande

Iver arbetar för en företagskultur som präglas av etik, transparens och ansvar. Genom uppförandekod, tydliga policyer, utbildningar och en trygg visselblåsarfunktion skapar vi en miljö där medarbetare kan agera professionellt och i linje med våra värderingar.

Uppförandekod

Tydliga riktlinjer för etik, integritet och ansvar som alla medarbetare utbildas i årligen.

Trygg rapportering

Extern visselblåsarfunktion som möjliggör anonym rapportering utan risk för repressalier.

Etiskt ledarskap

Ledningen driver och föregår med gott exempel i att upprätthålla företagets värderingar och kultur.

Löpande uppföljning

Medarbetarundersökningar används för att följa trivsel, engagemang och hur kulturen efterlevs i vardagen.

Väsentliga inverknings, risker och möjligheter SBM-3-G1

Våra väsentliga inverknings, risker och möjligheter är kopplade till vår företagskultur. En central positiv inverkan är att skapa en kultur präglad av etik, transparens och ansvar, medan negativa inverknings kan uppstå om riktlinjer inte efterlevs eller om oegentligheter förekommer. Risker inkluderar bristande efterlevnad av uppförandekod, otillräcklig rapportering av oegentligheter samt risk för förlorat förtroende från kunder och andra intressenter.

Samtidigt finns möjligheter i att stärka företagskulturen, öka transparensen och bygga förtroende genom tydliga policyer, utbildningar och en trygg visselblåsarfunktion, vilket bidrar till en mer robust och ansvarsfull verksamhet.

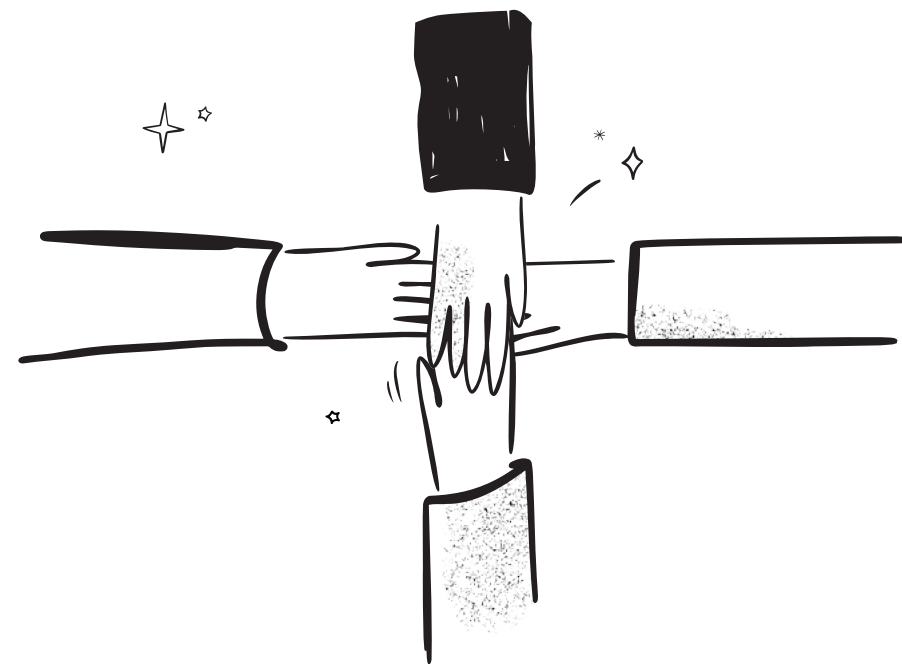
Företagskultur G1-1

Vi bygger vår företagskultur på tydliga etiska riktlinjer och en stark värdegrund där ansvar, transparens och professionalism är centrala delar. Vår uppförandekod är ett av de viktigaste styrdokumenterna och beskriver tydligt vilka förväntningar vi har på alla medarbetare och konsulter när det gäller etik, integritet, hållbarhet och regelefterlevnad. Alla medarbetare genomgår årlig utbildning i koden för att säkerställa att den är väl förankrad i vardagen.

För att upprätthålla en trygg kultur med högt förtroende erbjuder vi en extern visselblåsarfunktion som gör det möjligt att rapportera misstänkta oegentligheter anonymt och utan risk för repressalier. Alla ärenden hanteras konfidentiellt och med hög integritet.

Företagskulturen stärks också genom de återkommande medarbetarundersökningarna, där vi följer engagemang, trivsel och upplevd arbetsmiljö. Resultaten används för att utveckla organisationen och säkerställa att våra värderingar efterlevs i praktiken.

Våra ledare har en särskilt viktig roll i att driva och förmedla vår kultur genom dialog och tydliga förväntningar gentemot medarbetare, kunder och samhälle.



INTERVJU

Digital motståndskraft

Digital motståndskraft, eller digital resiliens, blir en allt viktigare del av hållbarhetsagendan då länders, samhällets och verksamheters användning av digital infrastruktur växer. Organisationens förmåga att hantera cyberhot, skydda data och säkerställa kontinuitet påverkar inte bara verksamheten utan också tilliten från kunder, medborgare och samhället i stort. Därför är digital motståndskraft en självklar del i vårt ESG-arbete, ett arbete som stärker robust styrning, bidrar till säkra och tillförlitliga tjänster och möjliggör resurseffektiva, hållbara digitala lösningar. Cleura är Ivers europeiska publika moln, en GDPR-kompatibel plattform baserad på OpenStack – utformad för att skydda data-suveränitet och förhindra leverantörsinläsning. Cleuras grundare, **Johan Christenson**, ger oss sin syn på digital motståndskraft och hållbarhet.

Hur skulle du beskriva digital motståndskraft i ett europeiskt sammanhang idag, särskilt kopplat till digital suveränitet?

Digital resiliens i Sverige och Europa hänger idag nära samman med frågan om digital suveränitet – alltså vår förmåga att kontrollera och styra över kritisk digital infrastruktur, data och tjänster. Europa har länge varit beroende av icke-europeiska aktörer, särskilt inom molntjänster och plattformar, vilket skapar sårbarheter både säkerhetsmässigt och politiskt. Därför ser vi nu ett skifte där EU vill stärka sin strategiska autonomi. Initiativ kring gemensamma standarder, datadelning och europeiska moln är centrala, inte minst för att säkerställa att europeiska värderingar som integritet och rättssäkerhet upprätthålls även i den digitala sfären.

Vad behöver göras framåt för att kombinera digital suveränitet och innovation i Sverige och Europa?

Jag upplever att frågan kring suveränitet nu har mognat. Vi har gått från att diskutera om det är viktigt till att konstatera att det är en absolut förutsättning i en osäker omvärld. Men nästa fråga blir hur vi omsätter viljan till suveränitet i handling utan att tappa fart i innovation och i AI-racet? För att nå digital motståndskraft behöver vi fokusera på flera



områden samtidigt: affärskontinuitet, snabb återhämtning och ett aktivt försvar mot avancerade hot. Men samtidigt som vi minimerar sårbarheten måste vi också säkra vår innovationsgrad där digital infrastruktur är grunden. Säkerhet och innovation ska inte ses som motsatser, utan som beroende av varandra. Nya regelverk som NIS2, DORA och AI Act kan uppfattas som hinder, men om säkerheten byggs in från början skapas en stabil grund där innovation kan växa snabbt och tryggt.

Robust digital motståndskraft gör det möjligt för data att flöda fritt och samtidigt vara skyddade, vilket driver både AI-utveckling och digitalisering framåt. Investeringar i säkerhet är därför inte en broms, utan en katalysator för nya möjligheter och ökad konkurrenskraft i Sverige och Europa. Att integrera säkerhet i alla led möjliggör en hållbar digital utveckling och stärker tilliten till framtidens teknologier. I slutändan är det avgörande att vi som land och kontinent vänder trenden med vår minskande konkurrenskraft.

Digital infrastruktur slukar energi och kräver hårdvara. Hur ser du på klimatansvar kopplat till leverans av moln- och IT-infrastruktur tjänster?

Digital infrastruktur har en betydande klimatpåverkan, så är det. Val av arkitektur, geografisk placering av datacenter och energiförsörjning påverkar energianvändning och utsläpp. Europa behöver också bli bättre på att engagera sig i öppen källkod, så att vi kan använda till exempel AI mer effektivt på mjukvarunivå. Genom regional närvaro i Europa har vi bättre möjligheter till kontroll och transparens kring energianvändningen, lättare att arbeta med energieffektivisering och integrera förnybara energikällor, vilket är centralt ur ett klimatperspektiv. Vi måste ta vårt ansvar för att klara klimatmålen utan att bromsa innovationen.



Företagsspecifikt ämne (EST)

Cybersäkerhet och dataintegritet

Säkerhet och integritet är ett av fokusområdena i Ivers strategiska hållbarhetsramverk. Området är identifierat som ett företagsspecifikt ESRS-ämne (EST) eftersom Ivers verksamhet, som IT-drifts- och cybersäkerhetspartner, innebär att vi hanterar affärskritisk information och drift för våra kunder. Cybersäkerhet är därför en central del av vårt värdeskapande och en förutsättning för kundernas förtroende, vår operativa stabilitet och en välfungerande digital infrastruktur i samhället. Den ökande komplexiteten i cyberhot innebär risker kopplade till teknik, integritet och verksamhetskontinuitet. Allvarliga incidenter kan leda till driftstörningar, informationsläckage, ekonomiska konsekvenser och förlorat förtroende. Att upprätthålla hög cybersäkerhet är därför avgörande för oss och för våra kunder.

Väsentliga inverknings, risker och möjligheter SBM-3-EST

Väsentliga inverknings, risker och möjligheter är kopplade till cybersäkerhet och dataintegritet som en del av vår affärsmodell och roll som IT-partner. Vår verksamhet innebär hantering av affärskritisk information och drift för kunder, vilket kan påverka både individer och organisationer vid brister i säkerhet eller dataskydd. Riskerna är främst kopplade till cyberhot, driftstörningar och förlust av data, medan möjligheter finns i att stärka tillit, säkerhet och stabilitet genom robusta lösningar, hög kompetens och ett systematiskt säkerhetsarbete.

Hur vi hanterar påverkan och risker

- Systematiskt och förebyggande säkerhetsarbete
- Kontinuerlig utveckling av skyddsmekanismer och incidentberedskap.
- Årliga kundundersökningar som följer upp vårt säkerhets- och integritetsindex.
- Regelbundna interna och externa revisioner enligt ISO 27001.

Säkerhetskultur och kompetens

- Återkommande utbildningar i informationssäkerhet och integritet för alla medarbetare.
- Fördjupade utbildningsinsatser inom relevanta och aktuella säkerhetsområden.

Incidentberedskap

- Kontinuerliga övningar med vårt Incident Response team.
- Strukturerad erfarenhetsåterföring från verkliga incidenter.

Security Operations Center

- Eget SOC med 24/7 övervakning och hotdetektion
- Proaktiv förmåga att upptäcka, stoppa och begränsa angrepp
- Avancerad MDR-kapacitet (Managed Detection & Response)

Nyckelresultat 2025

Nyckeltal	2025	2024
Säkerhets- och integritetsindex (1-5)	4,05	4,05
Incidenter kopplade till personlig integritet (antal)	2	1
Informationssäkerhetsincidenter med antagonistiska motiv (antal)	0	2
Totalt antal underbyggda klagomål gällande överträdelse mot kundintegriteten och förlust av kunddata (antal)	2	3
Andel anställda som genomfört informationssäkerhets- och integritetsutbildning (%)	82%	78%



Framåtblick och prioriteringar kommande år

Våra prioriteringar för kommande år lägger grunden för en mer hållbar, datadriven och motståndskraftig verksamhet och utgör en naturlig fortsättning på det arbete som har presenteras i årets hållbarhetsredovisning.

INITIATIV #1

Ökade primärdata i Scope 3

Under kommande år fokuserar vi på att öka andelen primärdata i Scope 3.

INITIATIV #2

Fler cirkulära tjänster och återbruksflöden

Vi stärker våra cirkulära flöden genom fler återbrukstjänster.

INITIATIV #3

Energieffektivare datacenter och förbättrade energidata

Vi driver på för mer energieffektiva datacenter och förbättrade energidata.

INITIATIV #4

Förstärkta rutiner för leverantörskrav och uppföljning

Vi skärper rutinerna ytterligare för leverantörskrav och uppföljning.



Bilaga 1

Uttalande om tillbörlig aktsamhet

Centrala delar av tillbörlig aktsamhet	Avsnitt i hållbarhetsredovisningen	Sida
a) Att bygga in tillbörlig aktsamhet i bolagsstyrning, strategi och affärsmodell	GOV-3, Styrning och ansvar	9
	SBM-3, Väsentliga inverknings, risker och möjligheter	8
b) Kontakter med påverkade intressenter i samtliga viktiga steg av processen för tillbörlig aktsamhet	GOV-2, Styrning och ansvar	8
	SBM-2, Vårt engagemang med intressenter	8
	IRO-1, Process för väsentlighetsbedömning	8
	E1-2/E5-1/S1-1/G1-1/EST/MDR-P, Centrala policyer och certifieringar i vårt hållbarhetsarbete	9
	S1-2, Processer och styrning - Engagemang	21
	G1-1, Företagskultur	25
c) Att identifiera och bedöma negativa inverknings	IRO-1, Process för väsentlighetsbedömning	8
	SBM-3, Väsentliga inverknings, risker och möjligheter	8
	SBM-3-E1, Väsentliga inverknings, risker och möjligheter	13
	SBM-3-E5, Väsentliga inverknings, risker och möjligheter	18
	SBM-3-S1, Väsentliga inverknings, risker och möjligheter	21
	SBM-3-G1, Väsentliga inverknings, risker och möjligheter	25
	SBM-3-EST Cybersäkerhet och dataintegritet	28
d) Att vidta åtgärder för att behandla dessa negativa inverknings	E1-1, Våra klimatmål enligt SBTi	13
	E1-3, Pågående åtgärder	15

Bilaga 2

Upplyningskrav i ESRS som omfattas av Ivers hållbarhetsförklaring

ESRS-standard	Upplyningskrav	Sida
ESRS 2 Allmänna upplysningar	BP-1 Allmän grund för utarbetande av hållbarhetsförklaringen	7
	BP-2 Upplysningar med avseende på särskilda omständigheter	7
	GOV-1 Förvaltnings-, lednings- och tillsynsorganens roll	9
	GOV-2 Information som lämnas till och hållbarhetsfrågor som behandlas av företagets förvaltnings-, lednings- och tillsynsorgan	9
	GOV-3 Integration av hållbarhetsrelaterade resultat i incitamentssystem	9
	GOV-4 Förklaring om tillbörlig aktsamhet	30
	GOV-5 Riskhantering och intern kontroll över hållbarhetsrapportering	9
	SBM-1 Strategi, affärsmodell och värdekedja	7
	SBM-2 Intressenternas intressen och synpunkter	8
	SBM-3 Väsentliga inverknings-, risker och möjligheter samt deras förhållande till strategi och affärsmodell	8
	IRO-1 Beskrivning av arbetsgången för att fastställa och bedöma väsentliga inverknings-, risker och möjligheter	8
	IRO-2 Upplyningskrav i ESRS-standarder som omfattas av företagets hållbarhetsförklaring	8, 31
	E1 Klimatförändringar	GOV-3-E1 Integration av hållbarhetsrelaterade resultat i incitamentssystem
E1-1 Omställningsplan för begränsning av klimatförändringarna		13
SBM-3 Väsentliga inverknings-, risker och möjligheter och deras förhållande till strategi och affärsmodell		8
IRO-1-E1 Beskrivning av arbetsgången för att fastställa och bedöma väsentliga klimatrelaterade inverknings-, risker och möjligheter		8, 13
E1-2 Policyer för begränsning av och anpassning till klimatförändringarna		9

ESRS-standard	Upplyningskrav	Sida	
	E1-3 Åtgärder och resurser med avseende på klimatförändringspolicyer	15	
	E1-4 Mål för begränsning av och anpassning till klimatförändringarna	16	
	E1-5 Energianvändning och energimix	16	
	E1-6 Bruttoväxthusgasutsläpp inom Scope 1, 2, 3 och totala växthusgasutsläpp	13	
	E1-7 Växthusgasupptag och begränsningsprojekt för växthusgaser som finansieras genom koldioxidkrediter	Ej rapporterat, övergångsbestämmelse tillämpad.	
	E1-8 Intern koldioxidprissättning	16	
	E1-9 Förväntade finansiella effekter genom väsentliga fysiska risker och omställningsrisker och potentiella klimatrelaterade möjligheter	Ej rapporterat, övergångsbestämmelse tillämpad.	
	E5 Resursanvändning och cirkulär ekonomi	SBM-3-E5 Väsentliga inverknings, risker och möjligheter samt deras samspel med strategi och affärsmodell	18
		IRO-1-E5 Beskrivning av arbetsgången för att fastställa och bedöma väsentliga inverknings, risker och möjligheter avseende resursanvändning och cirkulär ekonomi	8
E5-1 Policyer för resursanvändning och cirkulär ekonomi		9	
E5-2 Åtgärder och resurser för resursanvändning och cirkulär ekonomi		18-19	
E5-3 Mål för resursanvändning och cirkulär ekonomi		19	
E5-4 Resursinflöden		18	
E5-5 Resursutflöden		18	
E5-6 Förväntade finansiella effekter av väsentliga risker och möjligheter som har att göra med resursanvändning och cirkulär ekonomi		19	
S1 Den egna arbetskraften	SBM-2-S1 - Intressenters intressen och synpunkter	8	
	SBM-3-S1 - Väsentliga inverknings, risker och möjligheter och deras förhållande till strategi och affärsmodell	21	
	S1-1 Policyer för den egna arbetskraften	9	
	S1-2 Rutiner för kontakter med den egna arbetskraften och arbetstagarföreträdare angående inverknings	21	

ESRS-standard	Upplyningskrav	Sida
	S1-3 Rutiner för att gottgöra för negativa inverkningskanaler genom vilka de egna medarbetarna kan uppmärksamma problem	21
	S1-4 Åtgärder avseende väsentliga inverkningskanaler för den egna arbetskraften och strategier för att minska de väsentliga riskerna och utnyttja de väsentliga möjligheterna, vad gäller den egna arbetskraften, och dessa åtgärders ändamålsenlighet	21
	S1-5 Mål för hur väsentliga negativa inverkningskanaler ska hanteras, positiva inverkningskanaler stärkas och väsentliga risker och möjligheter hanteras	21
	S1-6 Uppgifter om företagets anställda	21-22
	S1-7 Uppgifter om medarbetare i den egna arbetskraften som inte är anställda	Ej rapporterat, övergångsbestämmelse tillämpad.
	S1-8 Kollektivavtalsäckning och social dialog	Ej rapporterat, övergångsbestämmelse tillämpad.
	S1-9 Mångfaldsindikatorer	23
	S1-10 Tillräckliga löner	23
	S1-11 Socialt skydd	Ej rapporterat, övergångsbestämmelse tillämpad.
	S1-12 Personer med funktionsnedsättning	Ej rapporterat, övergångsbestämmelse tillämpad.
	S1-13 Mått för utbildning och kompetensutveckling	Ej rapporterat, övergångsbestämmelse tillämpad.
	S1-14 Mått för arbetsmiljö	Ej rapporterat, övergångsbestämmelse tillämpad.
	S1-15 Mått för balans mellan arbete och fritid	Ej rapporterat, övergångsbestämmelse tillämpad.

ESRS-standard	Upplyningskrav	Sida
	S1-16 Ersättningsmått (löneskillnader och total ersättning)	23
	S1-17 Incidenter, anmälningar och allvarliga inverkningsrelaterade till mänskliga rättigheter	23
G1 Ansvarsfullt företagande	ESRS 2 SBM-3-G1 Väsentliga inverknings-, risker och möjligheter och deras förhållande till strategi och affärsmodell	25
	ESRS 2 GOV-1-G1 Förvaltnings-, lednings- och tillsynsorganens ansvar	9
	ESRS 2 IRO-1-G1 Beskrivning av arbetsgången för att fastställa och bedöma väsentliga inverknings-, risker och möjligheter	8, 31
	G1-1 - Affärsetiska policyer och företagskultur	25